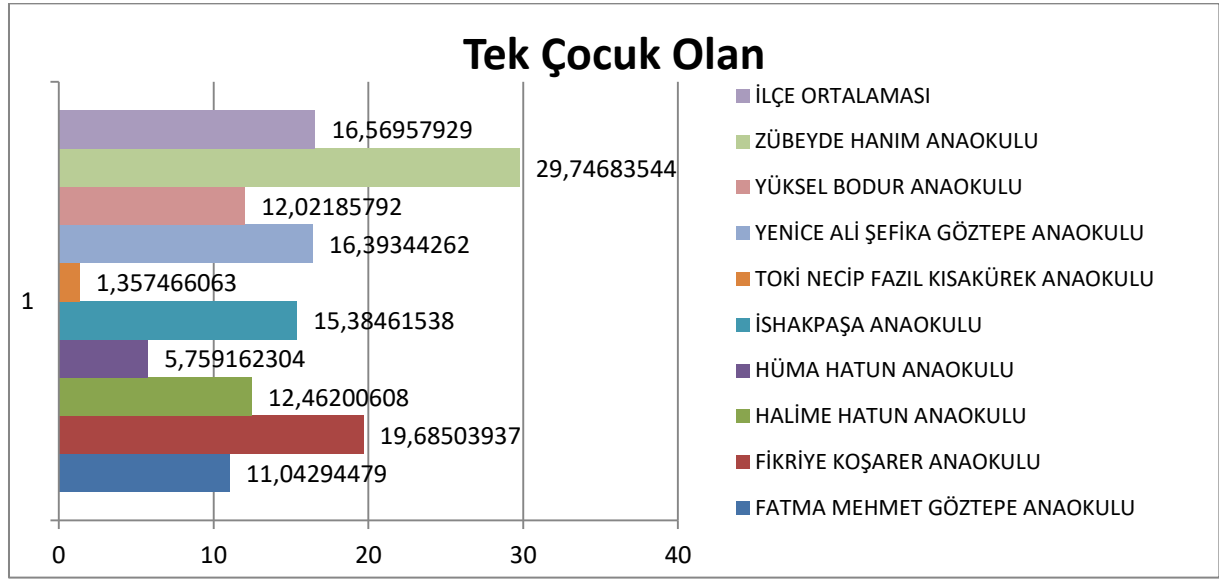


2023/2024 EĞİTİM ÖĞRETİM YILI İNEGÖL İLÇESİ OKUL RİSK HARİTASI OKUL ÖNCESİ SONUÇ RAPORU

2023/2024 Eğitim öğretim yılı Okul Risk Haritaları değerlendirmesi sonuçlarına göre okul öncesi kademesinde 9 okul ve 1545 öğrenci bulunmaktadır.

Bu raporda okullarımız tarafından uygulanan Okul Risk Haritalarının değerlendirilmesi sonucunda en yüksek ortalamaya sahip 3 maddeye yer verilmiştir. Bu maddeler sırasıyla **%16,57** ortalama ile “Tek Çocuk Olan”, **%14,17** ortalama ile “Anne En Fazla İlkokul Mezunu”, **%12,56** ile “Baba En Fazla İlkokul Mezunu” maddeleri olmuştur.



“Tek Çocuk Olan” maddesi için ilçe ortalaması **%16,57** iken Zübeyde Hanım Anaokulu **%29,75** ile en yüksek orana sahip, Hüma Hatun Anaokulu **%1,35** ile en düşük orana sahip anaokulu olmuştur. Zübeyde Hanım Anaokulu **%29,75** ve Fikriye Koşarler Anaokulu **%19,68** ile ilçe ortalamasının üzerinde yer almıştır.

Çocuk psiko-sosyal gelişiminde kardeşlerin etkisi büyüktür. Ancak, bu etkenin nasıl olacağı kardeşlerin cinsiyetine, yaşlarına ve doğum sıralarına, ailenin çocuklarına karşı tutumlarına bağlıdır (Çimen, 2000).

Araştırmalar, ailedeki çocuk sayısı ve doğum sırasının üzerinde etkili olduğunu göstermektedir. Kardeş ilişkilerinin, yaşıt ve anne baba ilişkilerinden farklı kendine özgü yapısı bulunmaktadır. Bazı araştırmalar, ilk çocukların ailedeki diğer çocuklara göre bazı ayrıcalıklara sahip olduklarını ortaya koymaktadır. Ailenin ikinci çocuk gelene kadar bütün ilgi ve enerjisini üzerinde yoğunlaştırdığı ilk çocuk, ailede özel bir yere sahiptir. Yarışmacı bir birey olmayıp küçük kardeşe göre daha fazla deneyim sahibi olan ilk çocuk, daha toplumsal, başarılı ve sevecendir. Ortanca çocuk, büyük ve küçük kardeşlere oranla daha düşük benlik saygısına sahiptir. Arada sırada gözden kaçan ilk ya da son olmadığı için özel de olmayan ortanca kardeşin yeri, ilk çocukla son çocuğun arasındadır.

Çocukların doğum sırası kendine has problemleri arz eder. Anne-babalar bütün çocuklarını eşit düzeyde sevdiklerini söylemelerine rağmen, kimi anne-babanın bazı çocuklarını daha çok sevdikleri gözlenmiştir. İlk doğan çocuk bir süre ilgi merkezi olduğunu fark edecek, ancak diğerlerinin gelişti çocuğu anne-babasından gördüğü bu ilgiyi paylaşmaya, belki de biraz gönülsüzce kabul etmeye

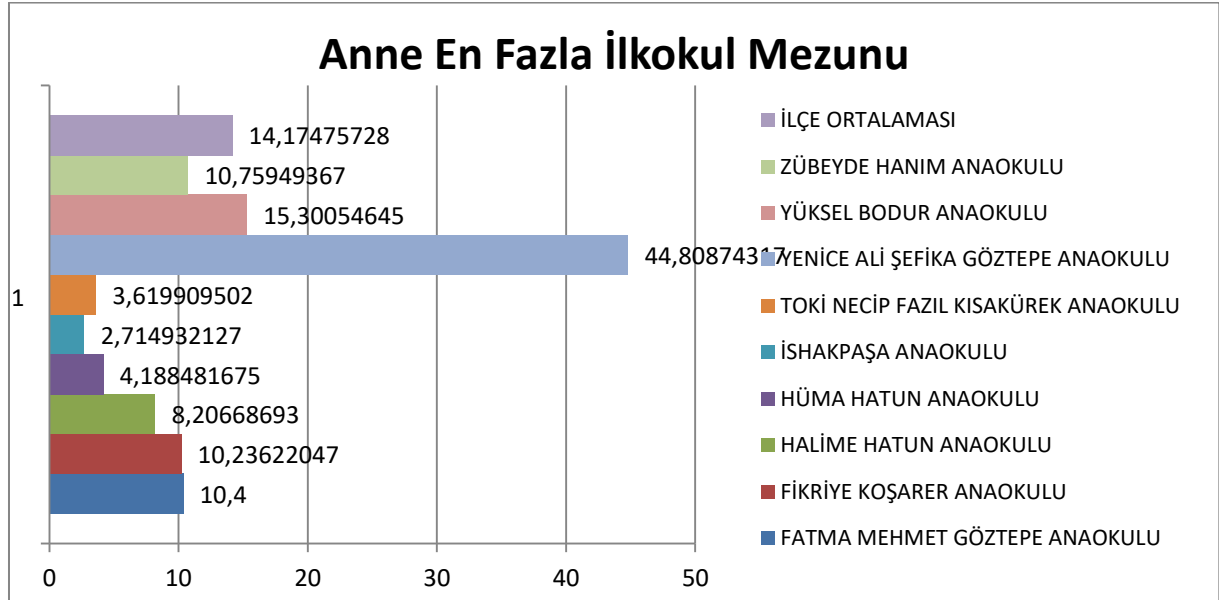
zorlayacaktır. Çocuklar kardeşleriyle ilişkilerinde genellikle dürüst olup aynı zamanda birbirleri için keskin birer eleştiricilerdir. Buna rağmen, hemen hemen bütün faaliyetlerini birlikte yaptıklarından dolayı, birbirlerini kontrole ve sosyalizasyona son derede önemli katkıları vardır (Yavuzer, 199; Çimen,2000).

Ailelerin çocuk sayısı, çocukların iyi yetiştirilmesi ve olumlu kişilik özellikleri kazanmaları bakımından önemlidir. Çocuk sayısının fazla olması ailenin ekonomik problemler yaşamasına ve çocuklarına yeterli ilgi göstermelerinde güçlük çekmelerine neden olabilir. Çocuk açısından bakıldığında ise kardeş sahibi olmak çocuklar için olumlu bir durumdur (Nazik, 2000; Akt: Çağdaş ve Seçer, 2005). Büyük kardeşin cinsiyeti, küçük kardeş üzerinde olumlu ya da olumsuz bir model alma davranışına yol açabilmektedir. Büyük kardeş, genellikle aile içinde küçük kardeşle en çok zaman geçiren kişi olduğundan, toplumsallaşma sürecinde küçük kardeş doğal olarak en çok büyük kardeşten etkilenmektedir (İnanç, Bilgin ve Kılıç Atıcı, 2004).

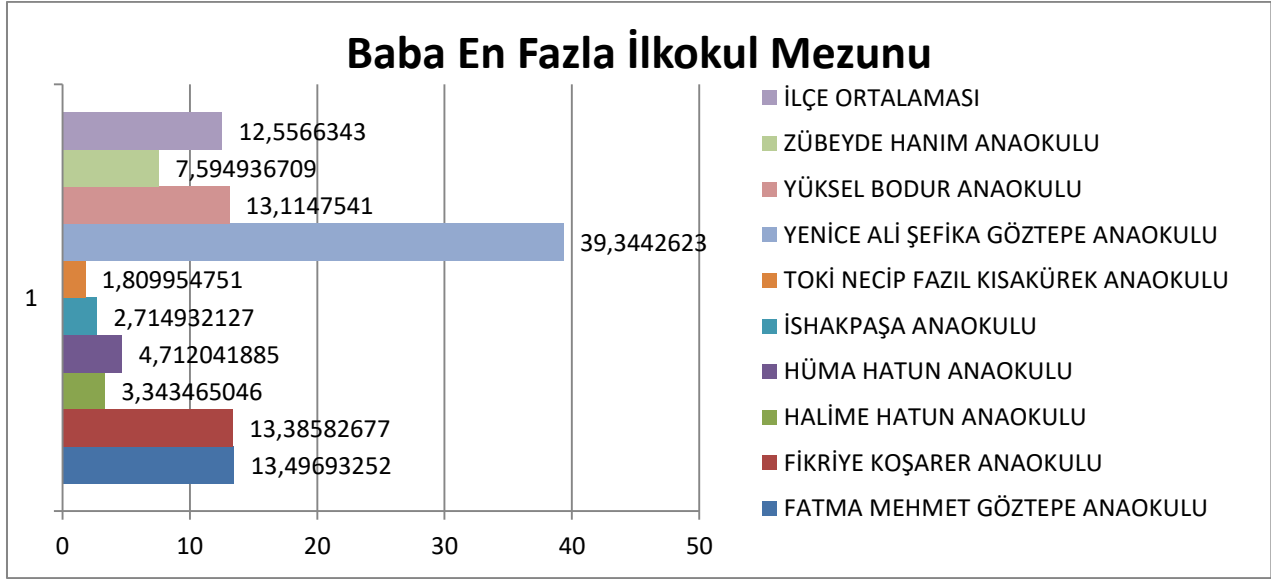
Çok çocuklu bir ailede olmak çocuklar için hem olumlu hem de olumsuz olabilir. Akademik başarıları, ailenin çocuklarla daha az ilgilenmesi nedeniyle düşebilir. Öte yandan karşı cinsten kardeşin varlığı, çocuğun karşı cinsle ilişkilerinin olumlu bir tutum içinde gelişmesine olanak vermektedir. Bununla birlikte karşı cinsten kardeşler arasında kavga gibi rahatsız edici ilişkilerin yaşanması da söz konusu olmaktadır. Bu da çocuğun karşı cinsle ilişkilerinde olumsuz tutumlar geliştirmesine neden olabilir (Rice, 1997; Akt: Yazgan İnanç, 2004).

Tüm bunlar göz önüne alınarak ilçemizde;

- Aile kurmak isteyen bireylere yönelik olarak eğitimler planlanabilir.
- Okullarda anne-baba tutumunun çocuğa etkilerini anlatan broşürler, afişler hazırlanabilir.
- Aile içi iletişimi güçlendirici etkinlik, video paylaşımları arttırılabilir.



“Anne En Fazla İlkokul Mezunu” maddesi için ilçe ortalaması **%14,17** iken Yenice Ali Şefika Göztepe Anaokulu **%44,81** ile en yüksek orana sahip, İshakpaşa Anaokulu **%2,71** ile en düşük orana sahip anaokulu olmuştur. Yenice Ali Şefika Göztepe Anaokulu **%44,81** ve Yüksel Bodur Anaokulu **%15,30** ile ilçe ortalamasının üzerinde yer almıştır.



“Baba En Fazla İlkokul Mezunu” maddesi için ilçe ortalaması **%12,57** iken Yenice Ali Şefika Göztepe Anaokulu %39,34 ile en yüksek orana sahip, TOKİ Necip Kısakürek Anaokulu %1,81 ile en düşük orana sahip anaokulu olmuştur. Yenice Ali Şefika Göztepe Anaokulu %39,34, Fatma Mehmet Göztepe Anaokulu %13,50, Fikriye Koşarler Anaokulu %13,39 ve Yüksel Bodur Anaokulu %13,11 ile ilçe ortalamasının üzerinde yer almıştır.

Aile, çocuğun doğduğu andan itibaren yaşamı, kendini ve diğer bireyleri ilk tanımaya başladığı, ilk deneyimlerini edindiği, bir başka deyişle ilk eğitimi aldığı temel kurumdur. Çocuğun yetişkin bir insan olduğunda sahip olacağı kişilik örüntüsü, kuşkusuz yaşamın daha sonraki yıllarında devreye giren kurumlardan etkilenmekle birlikte, öncelikle aile içinde oluşmaya başlar. Ailede çocuk eğitimi bu nedenle ihmal edilmeyecek kadar önemli bir konudur (Başbakanlık Aile Araştırma Kurumu Başkanlığı [T.C.A.A.K.], 1995, s. 1).

Ebeveynler çocukların ilk ve ebedi eğitmenleridirler. Ebeveynler ve uygulamacılar çocuklarının erken yaşlarında beraber çalıştıklarında sonuçlar çocukların gelişimi ve öğrenmesi üzerinde olumlu bir etkiye sahip olduğunu göstermiştir (Bruce, 2010, s. 7). Örneğin, Keçeli- Kaysılı, (2008) yaptığı bir araştırmada evdeki ve okuldaki aile katılımı ile akademik başarı arasındaki anlamlı ilişkiyi ortaya koymuş, aile katılımının öğrencilerin okul başarısında önemli bir yordayıcı olduğunu belirlemiştir (s. 1).

Tüm bunlar göz önüne alınarak ilçemizde;

- Okullarımızda aile eğitimlerinin sayısı arttırılabilir.
- Öğretmenlerimize yönelik aile eğitiminin konu alındığı hizmetiçi eğitimler açılabilir.
- Yapılan eğitimlerine katılımın arttırılması ve konuya dikkat çekmek için eğitimler fabrikalar gibi aile bireylerinin çalıştığı ortamlara taşınabilir.
- İş yerlerinde kullanılmak üzere aile eğitiminin önemini anlatan afişler tasarlanabilir, bunların iş yerlerine ulaştırılması sağlanabilir.
- Aile eğitimi konusunda tanınmış isimlerle ile görüşmeler yapılarak bu isimlerin seminer vermesi sağlanabilir.

KAYNAKÇA

Başbakanlık Aile Araştırma Kurumu Başkanlığı [T.C.A.A.K.], 1995, s. 1).

Bruce, T. (2010). Early childhood: A guide for students (2nd edn). London: Sage

Carter, V., Good, E (1973). Dictionary of Education, 4. Baskı. New York: McGraw Hill Book Company.

Çağdaş, A. ve (Şahin) Seçer, Z. Çocuk ve Ergeninde Sosyal ve Ahlak Gelişimi. Konya; Nobel Yayınevi, 2002.

Çimen, S. "Ankara'da Üniversite Okullarına Devam Eden Beş-Altı Yaş Çocuklarının Psiko-Sosyal Gelişimlerinin İncelenmesi" (Yüksek Lisans Tezi) Ankara; Ankara Üniversitesi Fen Bilimleri Enstitüsü. 2000.

Yazgan İnanç, B. , Bilgin, M. Kılıç Atıcı, M. 'Çocuk ve Ergen Gelişimi,' Gelişim Psikolojisi. Nobel Kitapevi, 2004.

Yavuzer, H. Çocuk Psikolojisi. 1. Duygusal ve Toplumsal Gelişim. İstanbul; İstanbul Üniversitesi Edebiyat Fakültesi Yayınları: 2929, 1982.

UNICEF. 2012. Dünya Çocuklarının Durumu: Kentsel Bir Dünyada Çocuklar. Yönetici Özeti, 1–11.